


0	13.10.2008	1.vydání	Ing. Zeman	Zemanová	Zemanová
Rev.	Datum	Popis	v.r.	v.r.	v.r.
			Vypracoval	Kontroloval	Schválil
Zhotovitel: ZEMANOVÁ * ZAHRADY Malešovská 1651, 190 16 Praha 9, Újezd nad Lesy tel. 281 972 753, 603 533 126 e-mail: iva@zemanova-zahrady.cz			 Souprava:		
Objednatel: Architektonický atelier Kosek s.r.o. Na Pernikářce 26, 163 00 Praha 6					
Projekt: BOROMEUM Dům pro seniory, Praha 17 - Řepy			Číslo zakázky: ZZ/543/08/31 Archivní číslo: 543 Stupeň: Datum: 10/2008 Formát: 12A4		
KÚ: Praha		MÚ: Praha 17	Měřítko: Část: Příloha:		
Obsah: DENDROLOGICKÝ PRŮZKUM					

OBSAH:

1. Identifikační údaje.....	2
2. Průzkum	3
2.1. Úvod.....	3
2.2. Charakteristika řešeného území	3
2.3. Charakteristika stávajících dřevin	3
2.4. Skladba dřevin	3
2.5. Zdravotní stav dřevin	3
2.6. Hodnocení dřevin a legenda k tabulkám.....	3
2.7. Ochrana a likvidace stávajících dřevin.....	5
2.8. Požadavek na odstranění stávajících dřevin	5
2.9. Finanční ohodnocení	5
2.10. Závěr	5
3. Fotodokumentace	6
4. Tabelární specifikace dřevin	8
5. Výkresová část.....	11

1. Identifikační údaje

Stavba: BOROMEUM
Dům pro seniory
Praha 17 - Řepy

Objednatel: Architektonický atelier Kosek s.r.o.
Na Pernikářce 26
163 00 Praha 6

Zhotovitel: Zemanová*zahrady – Iva Zemanová
Ing. Jakub Zeman
Malešovská 1651/34
190 16 Praha 9 Újezd nad Lesy

IČ: 14897768
DIČ: CZ 515603093
Tel: 281 972 753
E-mail: iva@zemanova-zahrady.cz



2. Průzkum

2.1. Úvod

Předmětem dokumentace je dendrologický průzkum stávajících dřevin v řešeném území záměru stavby „BOROMEUM, Dům pro seniory“ v Praze 17 - Řepích.

Průzkum byl proveden v 2. září 2008.

Dřeviny byly po změření v záměrné výšce a změření výškoměrem zakresleny do mapového podkladu. Vyhodnoceny byly jednotlivé stromy a porostní skupiny ve 52 položkách.

V tabelární části je uveden obvod a průměr kmene stromu ve 130 cm nad patou, průměr koruny, rozsah porostní skupiny, výška dřeviny, vyhodnoceno je umístění dřeviny, obsah koruny, vyklonění, mechanické poškození, zdravotní poškození, zatřídění do věkové skupiny a sádková hodnota dřeviny.

2.2. Charakteristika řešeného území

Řešené území sestává z parcely č.19 o rozsahu cca 1,1 ha a rozměrech cca 100 x 110m, které leží mezi ulicemi K Šancím, Engelmüllerova a Žalanského v městské části Prahy 17 v katastrálním území Řepy.

2.3. Charakteristika stávajících dřevin

Na parcele č. 19 se nachází vzrostlá zeleň nevalné kvality. Část stávající zeleně byla cíleně založena - topolové stromořadí (mezidruhovému křížence, nevyrovnané) cca 40 let staré podél ulice K Šancím, ulice Engelmüllerovy a na jižní hranici parcely včetně keřové podsadby zlatic a tavolníky u ulice K Šancím.

Plocha je neudržovaná. Keřové porosty jsou zanedbané s vrstlými náletovými dřevinami. Vzhledem k absenci péče a pravidelné údržby se plocha nachází v iniciačních fázích sukcese a zarůstá náletovými a zanesenými dřevinami. Na jižní straně parcely jsou mezi dřevinami skládky stavebního materiálu a odpadků ze sousedních rodinných domů a zahrad, na parcele pobíhá drůbež.

V řešeném území se nachází dřeviny krátkověké s malým podílem středněvěkých dřevin. Stáří stávajících dřevin je v rozsahu 0 až cca 60 let, stromy jsou ve velikostech až do průměru kmene 98 cm.

Rostou zde domácí i introdukované dřeviny.

2.4. Skladba dřevin

Stromy listnaté: topol kanadský, topol osika, ořešák vlašský, třešeň, višně, slivoně, jablono, břiza bílá, javor mléč, jasan ztepilý, hrušeň, hloh obecný.

Keře listnaté: zlatice, trnkosliva, růže šípková, tavolník význačný, černý bez, tavolník Douglasův, ptačí zob obecný, líska obecná, vrba jíva, ostružiník.

2.5. Zdravotní stav dřevin

Topoly jsou ve významně zhoršeném zdravotním stavu. Ostatní dřeviny jsou převážně v dobrém stavu.

Zdravotní stav je uveden v tabelární části.

2.6. Hodnocení dřevin a legenda k tabulkám

Dendrologický průzkum byl proveden změřením dřevin a jejich zevním posouzením.

V tabelární části je podrobné hodnocení jednotlivých dřevin. Číslo dřeviny ve výkresové části odpovídá číslům v tabulkách.

Legenda k tabulkám:

1. navržené opatření
2. číslo dřeviny na výkrese
3. název dřeviny latinsky a česky
4. obvod kmene ve výšce 130 cm nad terénem

5. průměr kmene ve výšce 130 cm nad terénem
6. výška dřeviny nebo porostní skupiny
7. báze koruny v m – nasazení koruny
8. průměr koruny – nejširší rozměr v půdorysu
9. vitalita (u listnatých dřevin hodnoceno jen při olistění)
 1. výborná
 2. mírně narušená
 3. zřetelně narušená (stagnace růstu, prosychání koruny na periferních oblastech koruny)
 4. výrazně snižená (začínající ústup koruny, odumřelý vrchol koruny)
 5. zbytková vitalita (větší část koruny odumřelá)
 6. odumřelý strom
10. rozsah porostní skupiny v m²
11. index překryvnosti (jen u porostních skupin)
12. obsah koruny:
 1. nadprůměrný
 2. průměrný
 3. snižen o 20%
 4. snižen o 40%
 5. snižen o 60%
13. vyklonění kmene
 1. není
 2. mírné
 3. střední
 4. silné vyklonění, narušená stabilita
14. mechanické poškození stromu:
 1. není zřetelné
 2. malý rozsah
 3. střední poškození
 4. silné poškození, ohrožující další životaschopnost stromu
15. hniloby a dutiny:
 1. malý rozsah
 2. střední rozsah
 3. silné poškození ohrožující život stromu a bezpečnost návštěvníků
16. zdravotní stav
 0. výborný
 1. dobrý (defekty malého rozsahu bez vlivu na stabilitu nosných prvků)
 2. zhoršený (narušení zásadnějšího charakteru, často vyžadující stabilizační zásah)
 3. výrazně zhoršený (souběh defektů, vyžaduje stabilizační zásah; často snižuje perspektivu hodnoceného stromu)
 4. silně narušený (bez možnosti stabilizace, zkrácená perspektiva)
 5. havarijní (akutní riziko rozpadu)
17. věk:
 1. krátkověké dřeviny (obvykle dosahující 50 až 100 let)
 2. středněvěké dřeviny (obvykle dosahující 100 až 200 let)
 3. dlouhověké dřeviny (obvykle dosahující 200 až 500 let)
18. typ stanoviště
19. sadovnická hodnota:
 1. velmi kvalitní
 2. kvalitní
 3. dobrá
 4. dostatečná
 5. nedostatečná

Sadovnická hodnota:

Číselné hodnocení odpovídá těmto kategoriím:

- 1 – nejhodnotnější dřeviny, zcela zdravé, nepoškozené, v optimálním rozvoji, s odpovídajícím habitusem. Nutno zachovat.
- 2 – Velmi hodnotné dřeviny, zdravé, nepoškozené, v optimálním rozvoji, s mírnou odchylkou nebo nepatrně poškozené.
- 3 – Průměrné dřeviny nebo dřeviny mladé, případně s větším tvarovým odlišením. Menší poškození.
4. - Dřeviny poškozené, atypického habitusu, možnost dalšího vývoje omezená. Výhledově nutno odstranit nebo nahradit.
5. - Dřeviny nevhodné, nevyhovující, velmi poškozené, nemocné, odumírající a ohrožující bezpečnost nebo zdraví ostatních porostů. Dřeviny nutno odstranit.

2.7. Ochrana a likvidace stávajících dřevin

Ochrana dřevin

Dřeviny v řešeném území patří do kategorie „dřeviny rostoucí mimo les“. Všechny porosty jsou chráněny zákonem ČNR č. 114/1992 Sb., o ochraně přírody a krajiny a prováděcí vyhláškou MŽP č. 395/1992.

O povolení kácení musí požádat vlastník nebo oprávněný zástupce vlastníka příslušný orgán ochrany přírody v souladu s uvedenou vyhláškou.

V průběhu stavby je zpravidla nutno všechny zachovávané dřeviny ochránit před poškozením stavební činností v souladu s normou ČSN 83 9061 Technologie vegetačních úprav v krajině - ochrana stromů, porostů a vegetačních ploch při stavebních pracích.

2.8. Požadavek na odstranění stávajících dřevin

Z důvodu navrhované stavby a její funkce bude **nutné odstranění všech dřevin a porostních skupin** v řešeném území a to v tomto rozsahu: **č.1-52 – 50 kmenů stromů a 2761m² porostů**. Nelze ponechat žádný z topolů, které jsou již v různém stadiu rozpadu stromu a mají křehké lámavé dřevo, v blízkosti nové stavby kde se předpokládá i výskyt osob se sníženou pohyblivostí. K dalším špatným vlastnostem topolů patří poškozování cest podpovrchovými kořeny a nepříjemný červnový výskyt topolového chmýří.

2.9. Finanční ohodnocení

Finanční ocenění dřevin bylo provedeno podle metodiky a ceníku AOPK ČR, novelizované 2005 (hodnocení dřevin rostoucích mimo les) CÚ 2008.

Hodnota všech dřevin v zájmovém území činí 470.868,-Kč.

Hodnota dřevin navržených k likvidaci z důvodu stavby činí 470.868,- Kč.

2.10. Závěr

V řešeném území se nachází v převážné většině krátkověké dřeviny s podprůměrnou sadovnickou hodnotou.

Stromové patro tvoří topol kanadský, který ve vztahu k budoucí funkci plochy - bydlení pro seniory, zásadně nevyhovuje a je nutné jeho odstranění z důvodů provozně bezpečnostních při zvýšeném počtu starších osob.

Náhradní výsadba se předpokládá v rámci připravované stavby založením nových vegetačních úprav areálu podle daných stanovištních podmínek, technických podmínek a podmínek úřadu Prahy 17.

Doporučujeme v blízkosti navrhované stavby postupné odstranění všech rozpadajících se topolových alejí s nahrazením obdobně hmotově i barevně (světle zelené olistění) působících stromů s rychlým nárůstem – platanů (případně javorů klenů, které však rostou pomaleji) – ve vzdálenostech cílových – 12 až 15 m mezi sebou.

Újezd nad Lesy, říjen 2008

Ing. Jakub Zeman

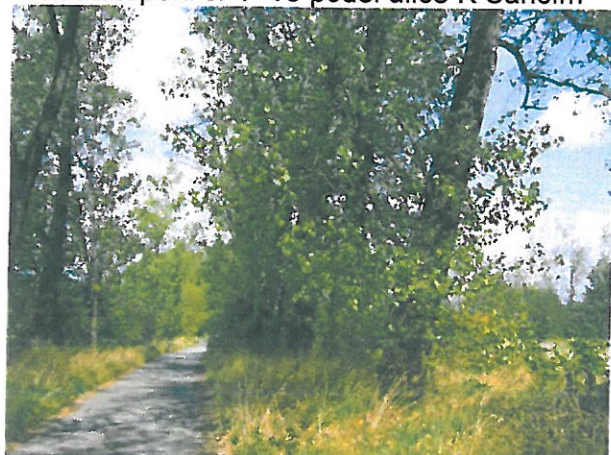
3. Fotodokumentace



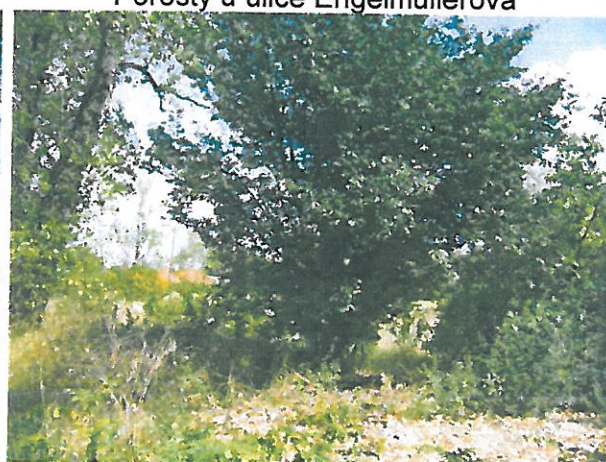
Řada topolů č. 4 -18 podél ulice K Šancím



Porosty u ulice Engelmüllerova



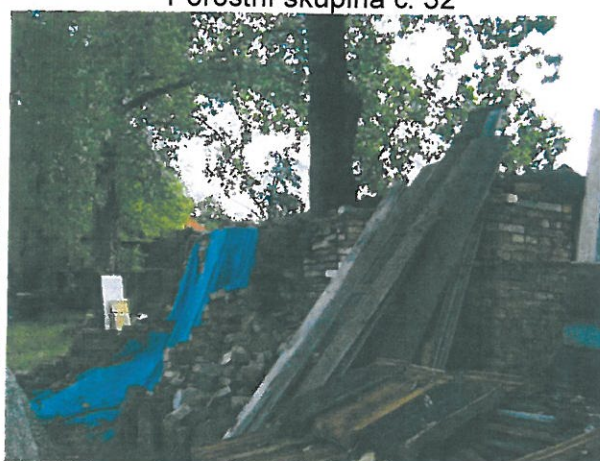
Topoly č. 26-30 u ul. Engelmüllerova



Porostní skupina č. 32



Topol č. 40



Topol č.41 zaskládaný stavebním materiálem



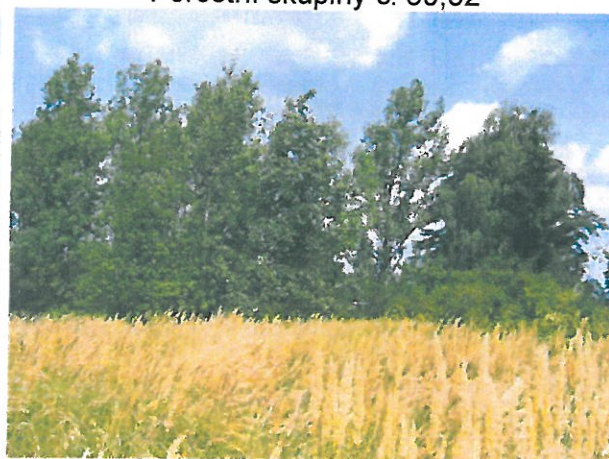
Topoly č. 42,43 a porostní skupiny č. 48,49



Porostní skupiny č. 50,52



Porostní skupina č.3,52 a řada topolů č. 4-18



Porostní skupina č. 50,52 a topoly podél ulice K Šancím



Porosty podél ulice K Šancím



Topoly u ulice K Šancím

Parcela číslo	Číslo	Název dřeviny latinsky a český	Obvod kmene v cm	Průměr kmene v cm	Výška v m	Báze koruny v m	Průměr koruny v m	Vitální skupiny v m2	Rozsah skupiny v m2	Překr. v jvnos t	Obsah koruny	Výklo nění	Mech. poško zení	Hrnicby dutiny	Zdrav. stav	Věk	Stano viště	Sadov- nická hodnota	Hodnota dřevin v Kč	Hodnota odstranění v Kč	Poznámky
19	1	Populus x canadensis, topol kanadský		35	12	0	4	4			5	0	3	3	5	1	1,00	5	353	353	mrtvý strom
19	2	Juglans regia, ořešák vlašský	69	22	6	0	6				2	0	0	1	1	2	1,00	3	16 481	16 481	
19 + 1434	3	porostní skupina zapojená podrostová: Forsythia x intermedia, Fraxinus excelsior, Prunus instillia, Rosa carolina, Crataegus monogyna, Pyrus communis, Spiraea x vanhouttei, Sambucus nigra, Spiraea douglasii - zlatice, jasan ztepilý, trnkosliva, růže šípová, hloh obecný, hrušeň, tavelník význačný, černý bez, tavelník Douglasův		0	3,5	0			413		3	0	1	1	2	1,2	1,00	4	32 524	32 524	rozdělení plochy p.č. 19/279 m2, p.č. 1434/134 m2
19	4	Populus x canadensis, topol kanadský	130	41	14	0	8	3			3	0	1	1	4	1	1,00	4	3 101	3 101	suché větve velký rozsah
19	5	Populus x canadensis, topol kanadský		45	14	0	6	3			4	0	1	2	4	1	1,00	4	1 715	1 715	suché větve velký rozsah
19	6	Populus x canadensis, topol kanadský		40	14	0	8	4			3	0	1	1	4	1	1,00	4	3 116	3 116	suché větve velký rozsah
19	7	Populus x canadensis, topol kanadský - 3 kmeny		30 + 27 + 22	14	0	9	4			4	0	1	1	4	1	1,00	4	3 850	3 850	suché větve velký rozsah
19	8	Populus x canadensis, topol kanadský	144	46	15	0	7	4			3	0	1	1	4	1	1,00	4	2 495	2 495	
19	9	Populus x canadensis, topol kanadský - 2 kmeny		31 + 31	13	0	3x8	4			4	0	1	1	4	1	1,00	4	2 842	2 842	
19	10	Populus x canadensis, topol kanadský		39	14	0	3x7	4			3	0	0	1	4	1	1,00	4	1 773	1 773	
19	11	Populus x canadensis, topol kanadský - 2 kmeny		35 + 10	14	0	9	3			3	0	0	0	3	1	1,00	4	12 391	12 391	
19	12	Populus x canadensis, topol kanadský		35	14	0	8x4	4			4	0	1	1	4	1	1,00	4	1 861	1 861	
19	13	Populus x canadensis, topol kanadský		38	14	0	10	4			3	0	1	1	4	1	1,00	4	4 977	4 977	
19	14	Populus x canadensis, topol kanadský - 2 kmeny		25 + 40	14	0	12	3			3	0	1	2	4	1	1,00	4	4 788	4 788	zmlazuje z kmene
19	15	Populus x canadensis, topol kanadský		50	15	0	12	4			3	0	1	1	4	1	1,00	4	7 299	7 299	
19	16	Populus x canadensis, topol kanadský		60	16	0	14	4			3	0	0	0	4	1	1,00	4	7 612	7 612	
19	17	Populus x canadensis, topol kanadský		36	10	0	6	4			4	1	3	1	5	1	1,00	5	655	655	poškození u paty
19	18	Populus x canadensis, topol kanadský - 2 kmeny		30 + 30	12	0	11	4			3	1	0	1	3	1	1,00	4	3 456	3 456	
19 + 1433	19	porostní skupina roztroušená podrostová: Rosa carolina, Forsythia x intermedia, Ligustrum vulgare, Prunus avium - do prům 15 cm, Malus species, Acer platanoides - růže šípová, zlatice, pláči zob obecný, třešň, jablono, javor mléč		do 10	do 3,5	0		2	176		3	0	1	1	2	1,2, 3	1,00	4	94 248	94 248	rozdělení plochy p.č. 19/64 m2, p.č. 1433/122 m2
1433	20	Populus x canadensis, topol kanadský	138	44	12	0	6	3			4	0	1	1	4	1	1,00	4	1 476	1 476	
1433	21	Populus x canadensis, topol kanadský		35	11	0	6	3			3	0	1	1	4	1	1,00	4	1 463	1 463	
1433	22	Populus x canadensis, topol kanadský		45	13	0	7	3			3	1	0	0	3	1	1,00	4	6 505	6 505	
1433	23	Populus x canadensis, topol kanadský		25	12	0	5	4			4	1	1	1	4	1	1,00	4	1 215	1 215	
1433	24	Populus x canadensis, topol kanadský	151	48	10	0	3	4			5	1	2	0	5	1	1,00	5	153	153	vylomený v koruně
1433	25	Populus x canadensis, topol kanadský	133	42	13	0	4	3			4	1	1	1	4	1	1,00	4	716	716	
1433	26	Populus x canadensis, topol kanadský		65	14	0	8	3			3	0	1	1	3	1	1,00	4	9 162	9 162	
1433	27	Populus x canadensis, topol kanadský	175	56	14	0	8	3			3	0	0	0	2	1	1,00	4	9 074	9 074	
1433	28	Populus x canadensis, topol kanadský	70	16	0	10	3				3	0	0	0	3	1	1,00	4	16 362	16 362	
1433	29	Populus x canadensis, topol kanadský	72	16	0	10	3				3	0	0	0	3	1	1,00	4	16 362	16 362	
1433	30	Populus x canadensis, topol kanadský	77	12	0	10	3				3	1	0	2	4	1	1,00	4	4 091	4 091	zmlazuje z kmene

DP543Parcely.xls

DENDROLOGICKÝ PRŮZKUM A FIN. OCENĚNÍ

Zakázkové číslo: 543/JZ/08/31 Termin : říjen 2008

Akce : BOROMEUM, Dům pro seniory, Praha 17 - Repy - (doplnění parcelních čísel a upřesnění důvodů požadavků na odstranění dřevin 04/2009)

Parcela číslo	Číslo	Název dřeviny latinsky a český	Obvod kmene v cm	Průměr kmene v cm	Výška v m	Báze v m	Průměr koruny v m	Vitálita	Rozsah skupiny v m ²	Překr. v ynos t	Obsah koruny	Výklo nění	Mech. poško zení	Hniloby duliny	Zdrav. stav	Věk	Stano viště	Sadov- nická hodnota	Hodnota dřevin v Kč	Hodnota odstranění v Kč	Poznámky
1433	31	Syringa vulgaris, šerlk obecný			4	0	2	2	13		3	0	0	0	2	1	1,00	3	1 170	1 170	
19 + 1433	32	porostní skupina zapojená: Prunus insititia, Prunus avium, Sambucus nigra, Juglans regia - trnkosliva, třešň, bez černý, ořešák vlašský			3 až 5			2	98		3	0	0	0	2	1,2	0,25	4	8 622	8 622	rozdělení plochy p.č. 19/94 m ² , p.č. 1433 / 8 m ²
19	33	porostní skupina zapojená: Prunus insititia, Salix caprea - trnkosliva, vrba jiva			4 až 5			2	98		3	0	0	0	2	1,2	0,25	4	1 654	1 654	
19	34	Populus x canadensis, topol kanadský	71	16	0	15	3				3	0	1	1	3	1	1,00	4	33 669	33 669	
19	35	Populus x canadensis, topol kanadský	77	16	0	15	3				3	0	1	1	3	1	1,00	4	33 669	33 669	vylomené větve
19	36	Prunus cerasus, višň	78	25	5	0	5	2			3	1	2	0	4	2	1,00	4	8 447	8 447	
19	37	Populus x canadensis, topol kanadský	98	16	0	16	3				2	1	1	1	4	1	1,00	4	9 943	9 943	dvoják
19	38	Populus x canadensis, topol kanadský	155	49	16	0	8	3			3	2	1	1	4	1	1,00	4	3 463	3 463	
19	39	Populus x canadensis, topol kanadský	48	16	0	8	3				3	1	1	1	4	1	1,00	4	3 465	3 465	
19	40	Populus x canadensis, topol kanadský	50	16	0	12	3				3	1	1	1	4	1	1,00	4	7 785	7 785	v kompostu
19	41	Populus x canadensis, topol kanadský	50	16	0	16	3				2	1	0	0	3	1	1,00	4	19 616	19 616	obestavěno
19	42	Populus x canadensis, topol kanadský	67	17	0	16	4				3	2	1	2	4	1	1,00	5	10 564	10 564	
19	43	Populus x canadensis, topol kanadský	71	16	0	14	3				3	1	1	1	4	1	1,00	4	7 612	7 612	
19	44	Populus x canadensis, topol kanadský	26 + 71	16	0	16	3				3	2	1	1	4	1	1,00	4	9 943	9 943	
19	45	Populus x canadensis, topol kanadský	88	28	10	0	4	3			4	3	1	1	4	1	1,00	4	646	646	podrůstá Sambucus nigra
19	46	Populus x canadensis, topol kanadský - 2 kmeny	30 + 35	16	0	16	3				2	2	0	0	3	1	1,00	4	22 907	22 907	
19	47	Juglans regia, ořešák vlašský - 2 kmeny	17 + 16	8	0	8	1				1	1	1	0	1	2	0,10	3	3 895	3 895	
19	48	porostní skupina zapojená: Corylus avellana, Prunus insititia, Salix caprea - líska obecná, trnkosliva, vrba jiva			3 až 4			2	117		3	0	0	0	2	1,2	0,10	4	923	923	
19	49	porostní skupina keřová: Rubus fruticosus, ostružník			1	0		2	69		2	0	0	0	2	1	0,10	4	155	155	
19	50	porostní skupina zapojená: Prunus insititia 50%, Juglans regia, Betula pendula, Rosa canina - trnkosliva, ořešák vlašský, bříza bílá, růže šípková	do 10	3 až 4				2	523		3	0	0	0	2	1,2	0,10	4	2 707	2 707	
19	51	Rosa canina, růže šípková			2	0		2	252		2	0	0	0	1	1	0,10	3	1 133	1 133	
19	52	porostní skupina stromová: Populus tremula, Salix caprea, Betula pendula, podrost Rosa canina - osika, jiva, bříza bílá, růže šípková	do 15	3 až 6				2	1002		3	0	0	0	2	1,2	0,10	4	6 764	6 764	
		Hodnota dřevin v řešeném území:							2761										470 868	470 868,00	

LEGENDA:

umístění :

- 1 solitéra
- 2 zápoj bez vlivu
- 3 zahuštěný zápoj

obsah koruny :

- 1 nadprůměrný
- 2 průměrný
- 3 snížen o 20%
- 4 snížen o 40%
- 5 snížen o 60%

sadovnická hodnota :

- 1 velmi kvalitní
- 2 kvalitní
- 3 dobrá
- 4 dostačující
- 5 nedostatečná

vyklonění:

- 1 mírné
- 2 střední
- 3 velké

mech. poškození:

- 1 mírné
- 2 střední
- 3 velké

hníloby, dutiny:

- 1 malý rozsah
- 2 střední rozsah
- 3 rozsáhlé poškození

věk :

- 1 krátkověké dřeviny
- 2 středněvěké dřeviny
- 3 dlouhověké dřeviny

Vitalita:

- 0 výborná,
- 1 mírně narušená,
- 2 zřetelně narušená (stagnace růstu, prosychání koruny na periferních oblastech koruny),
- 3 výrazně snížená (začínající ústup koruny, odumřelý vrchol koruny),
- 4 zbytková vitalita (větší část koruny odumřelá),
- 5 odumřelý strom.

Zdravotní stav:

- 0 výborný,
- 1 dobrý (defekty malého rozsahu bez vlivu na stabilitu nosných prvků),
- 2 zhoršený (narušení zásadnějšího charakteru, často vyžadující stabilizační zásah),
- 3 výrazně zhoršený (souběh defektů, vyžaduje stabilizační zásah; často snižuje perspektivu hodnoceného stromu),
- 4 silně narušený (bez možnosti stabilizace, zkrácená perspektiva),
- 5 havarijný (akutní riziko rozpadu).



dřeviny k odstranění z důvodu stavby parkoviště, dřevina nesplňuje požadavky provozní bezpečnosti na výsypkách, bezpečně haldách, v lomech, na březích hlíníků apod.



dřeviny k odstranění z důvodu stavby budovy a vjezdové komunikace



dřeviny k odstranění ze stanovištních a zdravotně bezpečnostních důvodů - dřevina nesplňuje požadavky provozní bezpečnosti

Ocenění je provedeno podle metodiky a ceníku AOPK ČR, novelizované 2005 (hodnocení dřevin rostoucích mimo les) CÚ 2008.